



**Střední průmyslová škola, Střední odborná škola
a Střední odborné učiliště, Hradec Králové**

Centrum odborného vzdělávání ve strojírenství a obnovitelných zdrojích energie
Hradební 1029, 500 03 Hradec Králové

**ŠKOLNÍ VZDĚLÁVACÍ PROGRAM PRO
DOMOV MLÁDEŽ**

Platný od: 1. 9. 2021

Zpracoval: Mgr. František Štěpán, vedoucí vychovatel

Schválil: Mgr. Miroslav Tobyška, ředitel SPŠ, SOŠ a SOU, Hradec Králové



Střední průmyslová škola, Střední odborná škola a Střední odborné učiliště, Hradec Králové

Centrum odborného vzdělávání ve strojírenství a obnovitelných zdrojích energie

Hradební 1029, 500 03 Hradec Králové

Obsah

Úvod	3
2. Základní identifikační údaje o DM	3
3. Charakteristika školského zařízení	3
3.1. Stručná charakteristika zařízení	3
3.2. Konkrétní charakteristika zařízení	4
3.3. Pedagogická dokumentace:	5
3.4. Rozdělení do výchovných skupin	5
3.5. Další spolupráce.....	5
4. Strategie výchovné práce v DM	5
4.1. Časový plán, délka vzdělávání	6
4. 1. 1 Pravidelná zájmová činnost	6
4. 1. 2 Příležitostná zájmová činnost	9
4.2. Výchovně – vzdělávací cíl činnosti DM.....	10
4.3. Základní klíčové kompetence	10
5. Evaluace činnosti DM.....	12
6. Materiální podmínky	13
7. Ekonomické podmínky	13
8. Zajištění bezpečnosti a ochrana zdraví	14
8.1. Ochrana žáků před sociálně patologickými jevy	14
8.2. Postup při zjištění negativního jevu.....	14
8.3. Programy primární prevence	15
9. Vnitřní řád DM - viz příloha č. 2.....	15



Střední průmyslová škola, Střední odborná škola a Střední odborné učiliště, Hradec Králové

Centrum odborného vzdělávání ve strojírenství a obnovitelných zdrojích energie

Hradební 1029, 500 03 Hradec Králové

Úvod

Školní vzdělávací program, dále jen ŠVP, pro domov mládeže, dále jen DM, je vytvořen v souladu se zákonem č. 561/2004 Sb., o předškolním, základním, středním, vyšším odborném a jiném vzdělávání, (tzv. školský zákon, dále ŠZ) platný od 1. ledna 2005, v aktuálním znění. Vzhledem k tomu, že ministerstvo školství mládeže a tělovýchovy, dále jen MŠMT, nevydalo Rámcový vzdělávací program pro DM, zařízení si vytvořilo vlastní ŠVP, vycházející z konkrétních místních podmínek. Program je závazným pedagogickým dokumentem (viz §28 odst. 1d ŠZ).

DM se řídí školským zákonem číslo 561/2004 Sb., o předškolním, základním, středním, vyšším odborném a jiném vzdělávání (školský zákon) dle § 121 odst. 5 a vyhláškou č. 108/2005 Sb. O školských výchovných a ubytovacích zařízeních, dále jen vyhl. o DM, s účinností od 8. 3. 2005, v aktuálním znění. DM je školské výchovné ubytovací zařízení pro výchovu mimo vyučování a má širokou zájmovou působnost. Je součástí školy a tím i jejího školního vzdělávacího programu.

ŠVP není definitivní konzervující dokument. Bude se průběžně vyvíjet, upřesňovat či doplňovat.

ŠVP připravuje žáky a studenty na náročné životní situace, naznačuje možné způsoby, jak na ně reagovat a vybavovat žáky kompetencemi pro řešení konkrétních situací konvenčního životního stylu.

2. Základní identifikační údaje o DM

Název dle zřizovací listiny: Střední průmyslová škola, Střední odborná škola a Střední odborné učiliště, příspěvková organizace, Domov mládeže.

Ředitel školy: PaedDr. Pavel Jankovský

Adresa: Hradební 1029, 500 03 Hradec Králové

Rezortní identifikátor (IZO): 6 000 11 828, IČO: 150 62 848. DIČ: CZ 150 628 48.

Kontakt: tel.: +420 495 513 391 – ústředna, Mgr. František Štěpán, vedoucí vychovatel DM, stepan@hradebni.cz tel.: 495 513 391 kl. 27. Internetová stránka: <http://www.hradebni.cz/>

Zřizovatel: Královéhradecký kraj, Pivovarské náměstí 1245, 500 03 Hradec Králové, tel.: 495 817 111.

Platnost dokumentu: Dokument vstupuje v platnost 1. 9. 2017. Veškeré změny musí obsahovat datum změny, podpis ředitele a razítko školy.

3. Charakteristika školského zařízení

3.1. Stručná charakteristika zařízení

Domov mládeže se nachází v centru města Hradce Králové. Je příspěvkovou organizací, která je jednou ze součástí střední odborné školy a středního odborného učiliště Hradební



Střední průmyslová škola, Střední odborná škola a Střední odborné učiliště, Hradec Králové

Centrum odborného vzdělávání ve strojírenství a obnovitelných zdrojích energie

Hradební 1029, 500 03 Hradec Králové

1029. Ubytování poskytujeme jak žákům naší školy, tak i dalším žákům, ze středních odborných škol a středních odborných učilišť, zřizovaných Královéhradeckým krajem. Ubytováváme i žáky ze základních škol. V případě volných míst je poskytnuto ubytování i studentům soukromých škol.

Na víkendy žáci odjíždějí domů. Ti žáci, kteří jsou členy sportovního klubu FC Hradec Králové, mohou v rámci smlouvy s tímto klubem pobývat na domově mládeže o víkendech, krátkých a jarních prázdninách a rovněž i o letních prázdninách.

Součástí školy je školní jídelna, která zajišťuje ubytovaným celodenní stravování.

Aktuální ceny jídel jsou umístěny na webových stránkách školy, v části školní jídelna.

3.2. Konkrétní charakteristika zařízení

Pedagogičtí pracovníci DM:

Vedoucí vychovatel DM.

Vychovatelé.

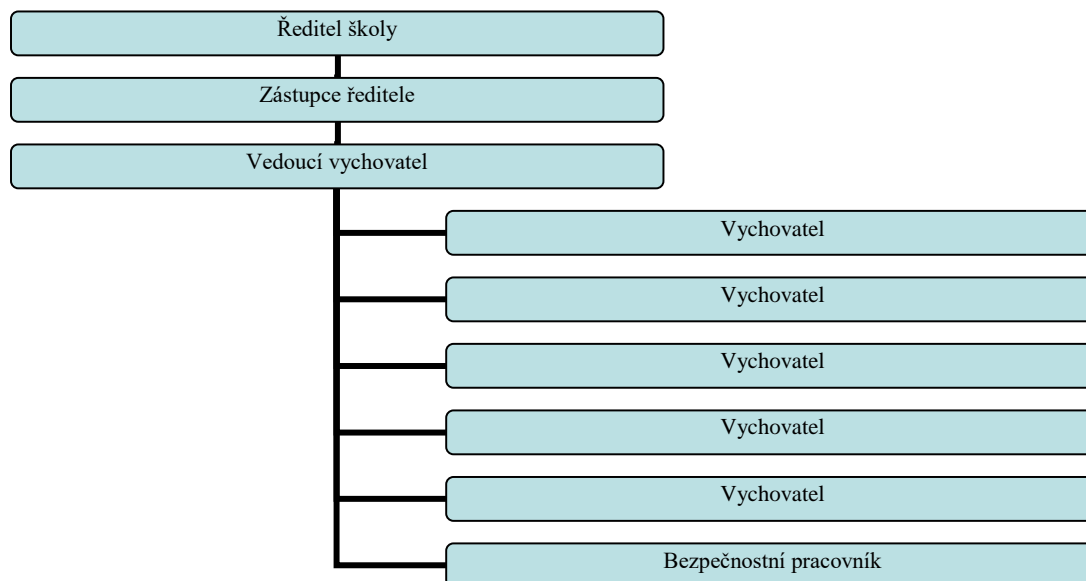
Nepedagogičtí pracovníci DM:

Bezpečnostní pracovník.

Uklízečky.

Sklad prádla.

Graf č. 1: Struktura pedagogických pracovníků.





Střední průmyslová škola, Střední odborná škola a Střední odborné učiliště, Hradec Králové

Centrum odborného vzdělávání ve strojírenství a obnovitelných zdrojích energie

Hradební 1029, 500 03 Hradec Králové

3.3. Pedagogická dokumentace:

Školní vzdělávací program
Přihláška žáka
Vyrozumění o přijetí
Pokyny k nástupu
Bezinfekčnost
Prohlášení rodičů
Přihláška ke stravování do školní jídelny
Deník výchovné skupiny
Denní záznam
Ostatní písemná dokumentace spojená s prací skupinového vychovatele

3.4. Rozdělení do výchovných skupin

1. výchovná skupina.
2. výchovná skupina.
3. výchovná skupina.
4. výchovná skupina.
5. výchovná skupina.

Bezpečnostní pracovník noční služby.

3.5. Další spolupráce

Domov mládeže spolupracuje se zákonnými zástupci žáků, výchovnými partnery (školy), Pedagogicko-psychologickou poradnou (PPP), vysokými školami a jinými institucemi. Rodiče jsou začleněni do SRPŠ při škole, scházejí se 3x do roka. Pokud je potřeba nebo rodiče projeví zájem, mohou na základě předchozí domluvy přijít na DM. Čtyřikrát do roka pořádáme také Den otevřených dveří, třikrát v sobotu a jednou v pátek.

4. Strategie výchovné práce v DM

Vychovatelé **empatií** a svým působením ve výchovných skupinách rozvíjejí **kompetence** žáků, jejich osobnost a dávají jim dostatek námětů pro samostatné a žádoucí naplňování **neformálního vzdělávání**. Podle přání a **participace žáků** zařazují i příležitostné akce, jako např. vycházky do okolí, výlety, besedy, přednášky, turnaje a účast na sportovních akcích, pořádaných v rámci města i mimo něj. Při tvorbě vzdělávacího programu je uplatňován **kurikulární přístup**.

Žáci se zapojují do činností podle zájmu, přání, osobních předpokladů a potřeb zájmové a vzdělávací činnosti, která spočívá v realizaci jednotlivých **kompetencí**.

Žáci se zdravotním handicapem, nejsou ubytováni na DM, a proto DM nemá určeny podmínky pro výchovu těchto žáků.

Pro talentované žáky DM nabízí doplňkové aktivity podle jejich zájmu.

Formy:

- kolektivní působení,
- individuální působení,



Střední průmyslová škola, Střední odborná škola a Střední odborné učiliště, Hradec Králové

Centrum odborného vzdělávání ve strojírenství a obnovitelných zdrojích energie

Hradební 1029, 500 03 Hradec Králové

- individuální pohovory,
- průběžné neformální působení vychovatele,
- pravidelné aktivity – klubová činnost, pravidelné akce,
- příležitostné aktivity – jednorázové akce, exkurze, turnaje, besedy.

Obsah:

Strategie činností vychází z obecných pedagogických zásad, jako je individuální přístup a přiměřenost a respektuje požadavky pedagogického ovlivňování volného času.

4.1. Časový plán, délka vzdělávání

ŠVP je koncipován na jeden cyklus, to znamená, na jeden školní rok, s platností na několik let.

Pravidelná zájmová činnost:

Pro ubytované žáky má domov mládeže připraven rozvrh pravidelné zájmové činnosti, viz příloha č. 1. Rozvrh pravidelné zájmové činnosti se aktuálně mění a upřesňuje, zejména vždy na začátku nového školního roku.

Příležitostná zájmová činnost:

Žáci se mohou zúčastňovat sportovního, kulturního a společenského dění ve městě a také si vybrat z nabídky organizované činnosti DM.

Ubytovaní žáci mají možnost sportovního a kulturního vyžití přímo v prostorách domova mládeže. Denně je k dispozici knihovna s přístupem na internet, wifi připojení na svých pokojích. Dále mohou využívat studovny, tělocvičny, hernu stolního tenisu, školní hřiště a posilovnu. Žáci se zúčastní také školního plesu.

Do další nabídky ve městě lze zařadit návštěvy divadelních a filmových představení, taneční kurzy, tradiční plesy, koncerty, přednášky, výstavy. Dle vlastních požadavků Zimní stadion, kde mohou chodit bruslit a také zhlédnout hokejové zápasy, aqvapark, bazén, sportovní kurzy.

4. 1. 1 Pravidelná zájmová činnost

Cvičení dívek

Výchovně – vzdělávací cíl:

- -vhodné a správné využití volného času,
- -obnova a rozvoj životních sil, udržování tělesné kondice, kompenzace životního stylu způsobeného jednostranným školním zaměstnáním.

Obsah: průpravná cvičení, rehabilitační cvičení, kondiční cvičení, kalanetika, pilates, cvičení na fitbolech, na posilovacích strojích nebo s gumou.

Formy práce: cvičení na značkách, na stanovištích (s vysvětlováním, kontrolou, s pomocí).



Střední průmyslová škola, Střední odborná škola a Střední odborné učiliště, Hradec Králové

Centrum odborného vzdělávání ve strojírenství a obnovitelných zdrojích energie

Hradební 1029, 500 03 Hradec Králové

Rozvrh, místo konání: středa -19.00-20.00 hod., posilovna školy.

Netradiční výtvarné techniky

Výchovně - vzdělávací cíl:

- efektivní využití volného času, způsob relaxace,
- rozvoj kulturně estetických dovedností, estetického vztahu ke světu, životu, umění,
- učit se vytvářet vkusné prostředí,
- být tvořivý, umět zacházet s výtvarnými materiály a prostředky.

Formy práce: samostatná práce, skupinová práce.

Rozvrh, místo konání: úterý - 17.00-19.00 hod., klubovna DM.

Obsah: kolorovaná kresba, malba temperovými barvami, malba na sklo, na hedvábí, dekorativní práce, plastiky, koláže, tisk, modelování, tematické práce - vánoční a velikonoční, návštěvy výstav.

Doučování - český jazyk

Výchovně - vzdělávací cíl:

- učit plánovat, organizovat a řídit vlastní přípravu na výuku,
- opakovat získané vědomosti, systematizovat je,
- nabyté informace efektivně využít při dalším učení,
- kladně hodnotit přínos učení.

Obsah: cvičení na opakování a procvičování - 1. mluvnické části ČJ-zvukové a grafické stránky, slovní zásoby, tvoření slov, tvarosloví, skladby, stylistiky.

Formy práce: individuální práce, vysvětlování, konzultace výklad, přezkoušení.

Rozvrh, místo konání: pondělí – čtvrtek - 16.00-17.30 hod, klubovna DM.

Volejbal

Výchovně - vzdělávací cíl:

- aktivní odreagování se od dopolední výuky,
- rozvíjení pohybových dovedností,
- zvyšování fyzické kondice,
- zlepšení se v této kolektivní hře,
- navazování bližších osobních vztahů, zlepšení spolupráce s novými žáky.

Termín konání: úterý, 19.30 – 20.30 hodin, tělocvična.

Divadelní klub



Střední průmyslová škola, Střední odborná škola a Střední odborné učiliště, Hradec Králové

Centrum odborného vzdělávání ve strojírenství a obnovitelných zdrojích energie

Hradební 1029, 500 03 Hradec Králové

Výchovně – vzdělávací cíl:

- seznámení s českou a světovou prózou,
- uplatnění svých názorů v hodinách českého jazyka,
- současně uplatňování znalosti společenského chování v praxi,
- dodržování pravidel společenského oblečení.

Termín konání: pohyblivý - pondělí až čtvrtek od 19.00hod. na scénách Klicperova divadla.

Sálová kopaná

Výchovně - vzdělávací cíl:

Zvýšení fyzické zdatnosti, dosáhnout vyšší úrovně herních dovedností a prohloubení kolektivního pojetí hry.

Rozvrh, místo konání:

Pondělí až středa od 20.30 – 21.30 hodin, tělocvična.

Stolní tenis

Výchovně - vzdělávací cíl:

Zvýšení úrovně jednotlivých herních činností a kombinace úderů. Zlepšení úderové jistoty a přesnosti.

Rozvrh, místo konání:

Čtvrtek od 18. 00 – 19.00 hodin, tělocvična.

Organizační záležitosti:

K zapojení do kroužku jsou žáci motivováni na úvodní schůzce příslušným vychovatelem výchovné skupiny, příp. ještě průběžně ve školním roce. K informaci slouží i hlavní nástěnka. S konkrétními zájemci je udržován kontakt.

Na úvodní hodině, příp. noví zájemci průběžně, jsou seznámeni s pravidly bezpečnosti v tělocvičně, při hře, na komunikacích.

Kroužek posilování

Výchovně - vzdělávací cíl:

Zlepšení celkové silové a kondiční připravenosti žáků v posilování jednotlivých svalových partií – kruhový trénink.

Rozvrh, místo konání:

Pondělí - čtvrtek podle rozvrhu hodin pravidelné zájmové činnosti, tělocvična.

Posilování pro dojíždějící žáky školy

Výchovně - vzdělávací cíl:

Zlepšení celkové silové a kondiční připravenosti žáků v posilování jednotlivých svalových partií – kruhový trénink.



Střední průmyslová škola, Střední odborná škola a Střední odborné učiliště, Hradec Králové

Centrum odborného vzdělávání ve strojírenství a obnovitelných zdrojích energie

Hradební 1029, 500 03 Hradec Králové

Rozvrh, místo konání:

Pondělí až čtvrtek od 16.00 – 21.00 hodin, posilovna.

Florbal

Výchovně - vzdělávací cíl:

Aktivní využití volného času, zvýšení fyzické kondice, seznámení s novým sportem.

Rozvrh, místo konání:

Pondělí od 19.30. do 20.30 hodin v tělocvičně.

Podrobnější rozpracování je vedeno v záznamech o práci zájmových útvarů. Na začátku školního roku byli všichni ubytovaní seznámeni s jednotlivými zájmovými kroužky a obsahem jejich činnosti. Na základě vlastního rozhodnutí měli možnost přihlásit se u vychovatele a zapojit se do práce v nich.

4. 1. 2 Příležitostná zájmová činnost

Září:	procházka po městě, malý okruh - Žižkovo náměstí, hradby, Klicperovo divadlo, Žižkovy sady, řeky - soutok, nábřeží, Jiráskovy sady, muzeum.
Říjen:	návštěva SVKHK s průvodcem.
Listopad:	návštěva solné jeskyně.
Prosinec:	Martin na bílém koni pod Bílou věží, návštěva vánočních trhů, prohlídka Juračkova betlému, návštěva výstavy ZUŠ Habrmanova.
Leden:	„Sochy ze sněhu“.
Únor:	sportovní akce - „Rychlá jízda“ (na sněhu).
Březen:	návštěva galerie, popř. muzea nebo divadla Drak.
Duben:	návštěva Bílé věže, procházka na Nový Hradec Králové.
Červen:	hra minigolfu s grilováním.

Jednotlivé akce mají podrobné POZ.

PERMANENTKY DO PLAVECKÉHO BAZÉNU 50m se půjčují od pondělí do čtvrtka, je vedena evidence půjčování a po plavání je zapsán hodinový stav permanentky.

Organizační záležitosti:

K zapojení do kroužku jsou žáci motivováni na úvodní schůzce příslušným vychovatelem VS, případně ještě průběžně ve školním roce. K informaci slouží i hlavní nástěnka. S konkrétními zájemci je udržován osobní kontakt. Na úvodní hodině, příp. noví zájemci průběžně, jsou seznámeni s pravidly bezpečnosti v tělocvičně, při hře, na komunikacích.

V rámci „Pardubických her mládeže“, se zúčastňujeme 8 soutěží. Tyto soutěže jsou rozděleny ve školním roce od září do června.

Říjen: přespolní běh,



Střední průmyslová škola, Střední odborná škola a Střední odborné učiliště, Hradec Králové

Centrum odborného vzdělávání ve strojírenství a obnovitelných zdrojích energie

Hradební 1029, 500 03 Hradec Králové

Listopad:	stolní tenis,
Prosinec:	florbal,
Leden:	basketbal,
Březen:	silový víceboj,
Duben:	volejbal,
Květen:	kopaná
Červen:	nohejbal.

Pořadatelé jsou určeni na začátku školního roku. Soutěže jsou finančně zajišťovány na základě každoroční žádosti o dotace v rámci projektu „Sport proti drogám“.

V DM jsou organizovány dvě soutěže. V listopadu je to turnaj ve stolním tenisu a únoru silový víceboj. Tyto soutěže navazují na sportovní akce v rámci „Pardubických her mládeže“.

4.2. Výchovně – vzdělávací cíl činnosti DM

Pedagogické působení v domově mládeže naplňuje specifickými prostředky obecné cíle vzdělávání dané zákonem č. 561/2004 Sb., o předškolním, základním, vyšším odborném a jiném vzdělávání. Jedná se o výchovu a vzdělávání neformálního a informálního vzdělávání. Prvořadým úkolem je zabezpečit všem studentům odpovídající studijní, stravovací a ubytovací podmínky a vytvořit jim co nejvhodnější zázemí pro studium a využití volného času. Pobyt na domově mládeže je organizován vnitřním řádem a režimem dne. V době mimo vyučování mají ubytovaní možnost sportovního a kulturního vyžití.

Svámi specifickými prostředky vychovatelé ovlivňují rozvoj žáků, vedou je k učení, poznání a získání osobní samostatnosti. DM umožňuje přípravu na vyučování a vede žáky k efektivnímu využívání volného času.

4.3. Základní klíčové kompetence

1. Kompetence k učení

- příprava na vyučování a všestranný rozvoj osobnosti žáka,
- zkvalitňování přípravy na vyučování (motivace ke studiu, naučit se učit, získané vědomosti si dávat do souvislostí a následně je umět využít při dalším studiu, všimnout si souvislostí),
- individuální přístup k problémovým žákům (stanovení si denních cílů, soustavná příprava, opakování a procvičování získaných vědomostí, dovedností, schopností a postojů – uvědomování si pokroků),
- odhalování příčin školní neúspěšnosti, naučit se s ní vyrovnávat,
- naučit se kultivovanému projevu, vystupování na veřejnosti,
- rozvíjení kladného vztahu k budoucímu povolání,
- zvyšování efektivity samostudia (navození kladného postoje k učení, zhodnocení dosavadních výsledků a jejich využití i v praktických situacích).

Denně – celoročně, hlavně v době studijního klidu, motivační a nenásilnou formou.



Střední průmyslová škola, Střední odborná škola a Střední odborné učiliště, Hradec Králové

Centrum odborného vzdělávání ve strojírenství a obnovitelných zdrojích energie

Hradební 1029, 500 03 Hradec Králové

Cíl: plánovaná snaha a podpora školní úspěšnosti vzdělávacího procesu, snaha o získání všeobecného a odborného vzdělání.

2. Kompetence k řešení problémů

- vést žáky k samostatnému rozhodování,
- k uvědomění si zodpovědnosti svého vhodného či nevhodného chování – umět rozpoznat agresivitu, šikanu a dokázat se jim bránit,
- rozvíjet porozumění s jinými lidmi, poznání, že všichni máme práva ale i povinnosti,
- rozvíjet empatii individuálním rozhovorem a přístupem k žákovi,
- přímá zodpovědnost za své činy.

Celoročně a individuálně při vzniklém problému.

Cíl: vést žáky k umění odhalit a řešit problém, uvědomit si následky svého jednání.

3. Kompetence komunikativní

- vyhledávání témat k rozhovoru (žáci X vychovatel – ovládání výrazových a dorozumívacích prostředků, jasně formulovat věty, myšlenky, sdělení, otázky a odpovědi, vzájemná a kultivovaná komunikace mezi žáky),
- komunikace individuální, skupinová (na pokojích, v prostředí celé výchovné skupiny, v prostorách DM),
- vyjadřování pocitů nejen řečí, ale i gesty a jinými prostředky (udělám radost svým spolubydlícím, vychovatelkám),
- využívání přístupu do knihovny, k internetu, veřejných médiím a jiným informačním zdrojům.

Průběžně po celý rok – formou rozhovorů, besed výchovných skupin, návštěvami kulturních a společenských akcí, četbou, individuálním zájmem.

Cíl: rozvíjet a ovládat schopnosti žáků samostatně a úspěšně komunikovat, posilovat sebedůvěru.

4. Kompetence sociální a interpersonální

- využití každé vhodné příležitosti ke konverzaci o mezilidských vztazích (vztahy na pokoji, ve výchovné skupině, při veškerém dění v DM),
- snaha o spolupráci ve výchovné skupině (dokázat se prosadit i podřídít, přijmout kompromis, respektovat druhé, být tolerantní k odlišnostem jiných),
- uvědomit si, že v různých životních situacích nebývá pouze jedno řešení,
- dokázat si stanovit žebříček hodnot.

V aktuálních situacích po celý školní rok, formou diskusí, rozhovorů při řešení problémových a jiných situací.

Cíl: vést žáky k vytváření zdravých sociálních vazeb v rámci výchovné skupiny, řešit vzniklé situace, navodit příjemné prostředí k tvorbě kladných pocitů, učit se žít společně s ostatními.

5. Občanské činnosti a pracovní kompetence



Střední průmyslová škola, Střední odborná škola a Střední odborné učiliště, Hradec Králové

Centrum odborného vzdělávání ve strojírenství a obnovitelných zdrojích energie

Hradební 1029, 500 03 Hradec Králové

- učit se odpovědnosti k sobě samému i k druhým (ke stanoveným a plánovaným úkolům přistupovat zodpovědně, odhalovat rizika svých nápadů),
- chránit životní prostředí i zdraví ostatních, chovat se zodpovědně s ohledem na zdraví a bezpečnost prostředí,
- uvědomovat si svá práva a práva druhých (nebýt sobecký, zahleděný do sebe, umět prosadit sebe i ostatní, umět pomoci druhému),
- svou participací zpříjemňovat a zklidňovat prostředí v DM.

Systematicky po celý školní rok formou rozhovorů, diskusí, připomínek ze stran žáků i vychovatelů.

Cíl: uvědomit si důležitost svých rozhodnutí v návaznosti na ochranu životního prostředí, vytvářet optimální a zdravou atmosféru pro pobyt v DM.

6. Kompetence k trávení volného času

- umět odmítnout nevhodné nabídky pro trávení volného času,
- podporovat veškerou aktivitu týkající se smysluplného trávení volného času (účastnit se kulturního, sportovního a společenského dění v DM, začlenit se do života ve městě, kde studuji i mimo něj – divadelní a filmová představení, koncerty, přednášky, výlety apod.),
- umět si vybrat zájmovou činnost dle svých dispozic,
- rozvíjet své zájmy v organizovaných i individuálních činnostech,
- rozvíjení schopností aktivního trávení volného času jako kompenzaci stresových situací,
- motivovat k estetickému cítění - vhodná výzdoba společenských prostor a pokojů, tvorby a ukázky výtvarných technik, využití kroužku ručních prací,
- podporovat zájem o znalosti společenského chování a etikety stolování,
- využívat všechny prostředky ke zdravému životnímu stylu (využití posilovny, tělocvičny, hřiště a okolní přírody).

Celoročně, formou zajímavých nabídek, tvůrčí práce k využití volného času.

Cíl: nenásilnou formou vést žáky k aktivnímu a smysluplnému využívání volného času, k vytváření estetických hodnot – nejen pro vlastní potěšení, ale i pro radost druhých.

5. Evaluace činnosti DM

Evaluační činnosti poskytují domovu mládeže zpětnou vazbu, umožňují ověřit, měřit, posoudit a hodnotit výsledky dosažené ve vymezených oblastech v daném časovém úseku. Zahrnují vnitřní a vnější výstupy hodnocení.

Vnitřní výstupy zahrnují tyto hlavní oblasti:

- podmínky výchovy a vzdělávání,
- průběh výchovně vzdělávacího procesu,



Střední průmyslová škola, Střední odborná škola a Střední odborné učiliště, Hradec Králové

Centrum odborného vzdělávání ve strojírenství a obnovitelných zdrojích energie

Hradební 1029, 500 03 Hradec Králové

- spolupráce s rodiči, vliv vzájemných vztahů domova mládeže, žáků, rodičů a dalších osob podílejících se na výchovně vzdělávacím procesu,
- řízení domova mládeže, kvalitu personální práce, kvalitu dalšího vzdělávání pedagogických pracovníků,
- úroveň výsledků práce domova mládeže, i
- nterní kontrolní činnost vedoucího vychovatele, včetně hospitací.

Mezi vnější výstupy řadíme například: inspekční zprávy, hodnocení zřizovatele, revizní zprávy, atd.

Vychovatel je iniciátorem a průvodcem žáků při volnočasových činnostech, které přímo nebo nepřímo řídí, navozuje, motivuje, umožňuje a hodnotí. Vychovatel má formou nabídky probouzet zájem o okolí, sociální kontakty, komunikaci, chuť se dívat kolem sebe a vnímat podněty, které okolí poskytuje.

Školní vzdělávací program je zpracován na dobu několika let.

Při změně interních podmínek domova mládeže, proběhne **evaluace** a v případě potřeby, následná úprava ŠVP.

6. Materiální podmínky

K ubytování žáků je k dispozici 49 pokojů. V přízemí je 10 pokojů třílůžkových, v prvním patře je 13 pokojů, z toho 12 třílůžkových a jeden dvoulůžkový. Stejná skladba pokojů je i v druhém a třetím patře. DM má celkem 144 lůžek.

V druhém patře u 3. VS je umístěno bezdrátové připojení k internetu. Žáci se tak se svými notebooky mohou připojit k internetové síti.

U 1. VS je možnost si zapůjčit DVD přehrávač. Zde na chodbě je umístěna skříň se sportovními pomůckami:

- volejbalová síť,
- balony na fotbal,
- balony na volejbal,
- pálky a míčky na stolní tenis,
- hokejky a míčky na florbal.

V suterénu školy mají žáci možnost využívat posilovnu.

Pingpongové stoly jsou k využití pouze v tělocvičně školy, jiné prostory pro jejich umístění DM nemá. V prvním patře mohou žáci využít studovnu. V případě, že by kapacitně studovna nestačila, mají žáci k dispozici učebnu školy č. 29, která je umístěna vedle vrátnice, malou a velkou zasedací místnost.

DM má k dispozici školní hřiště a přilehlý park, kde mohou ubytovaní žáci hrát míčové hry. Školní jídelna je součástí budovy DM, kde mají ubytovaní žáci možnost celodenního stravování.

7. Ekonomické podmínky

Výdaje na provoz DM jsou hrazeny z pravidelných měsíčních plateb ubytovaných žáků a z rozpočtu provozních výdajů z Krajského úřadu. Celková nákladovost DM se snižuje díky doplňkové činnosti.



Střední průmyslová škola, Střední odborná škola a Střední odborné učiliště, Hradec Králové

Centrum odborného vzdělávání ve strojírenství a obnovitelných zdrojích energie

Hradební 1029, 500 03 Hradec Králové

Na provozní výdaje Domova mládeže poskytuje výši příspěvku na činnost zřizovatel – Královéhradecký kraj. Rozdíl ve výši poskytnutého příspěvku je hrazen z pravidelných měsíčních plateb ubytovaných žáků. Celková náklady se snižují také doplňkovou činností. Výše plateb za ubytování je upravena vnitřní směrnicí, platnou na každý školní rok zvláště a to vždy od 1. 9. běžného roku, v souladu s aktuální vyhláškou. Splatnost platby je vždy ke 12. dni běžného měsíce.

8. Zajištění bezpečnosti a ochrana zdraví

Domov mládeže vyhledává, zjišťuje a zhodnocuje možná rizika vyplývající z činnosti i provozu DM. Vychovatelé i další pedagogičtí pracovníci školy seznamují žáky s nebezpečím ohrožujícím jejich zdraví a s postupy, které zvyšují jejich bezpečnost (podmínky pro hygienické a bezpečné působení, ochrana žáků před úrazy, režim dne, podmínky pohybové výchovy, ...).

Všechny další podmínky jsou zachyceny v dalších dokumentech:

- vnitřní řád DM,
- provozní řád k zabezpečení hygieny a ochrany veřejného zdraví.

Na začátku školního roku jsou všichni ubytovaní seznámeni s bezpečnostními a hygienickými pravidly, které musí každý dodržovat. Poučení je provedeno a potvrzeno podpisem při přijímání žáků na domov mládeže a založeno v pedagogické dokumentaci DM.

8.1. Ochrana žáků před sociálně patologickými jevy

Součástí školního vzdělávacího programu je i ochrana žáků před sociálně patologickými jevy (drogová závislost, alkoholismus, kouření, kriminalita a delikvence, záškoláctví, ...) a před projevy diskriminace, nepřátelství, násilí, krádeže a šikany.

Ochrana žáků je zajišťována vychovateli, metodikem prevence na DM, výchovnou poradkyní a školním metodikem prevence. Při přijetí žáka do DM jsou zákonní zástupci žáka informováni o skutečnosti, pokud by se jim syn (dcera) svěřil (a) s jakýmkoliv druhem šikany, budou v zájmu jejich dítěte informovat neprodleně vedení DM či školy. Každé šikanování se bude okamžitě řešit.

8.2. Postup při zjištění negativního jevu

- a) Postup vychovatele při podezření nebo užití alkoholických a jiných návykových látek žákem, včetně kouření cigaret a elektronických cigaret:
- b) nejprve zjistí zdravotní stav a zajistí bezpečí žáka,
- c) v případě akutní intoxikace volá záchranku a vyzoomí zákonného zástupce,
- d) pokud není nutné volat lékaře, volá zákonného zástupce a trvá na převzetí žáka,
- e) ihned vyzoomí o vzniklé situaci vedoucího vychovatele, ten informuje ředitele školy, který dále postupuje podle platných předpisů, o přestupku je vždy sepsán písemný záznam,
- f) DM se řídí ustanovením zákona č. 65/2017 o ochraně zdraví před škodlivými účinky návykových látek, s platností od 1. 9. 2017, v aktuálním znění.



Střední průmyslová škola, Střední odborná škola a Střední odborné učiliště, Hradec Králové

Centrum odborného vzdělávání ve strojírenství a obnovitelných zdrojích energie

Hradební 1029, 500 03 Hradec Králové

U prokázaného požití, držení či rozšiřování drog, je vždy projednán návrh na podmíněčné vyloučení nebo vyloučení žáka z DM.

8.3. Programy primární prevence

Programy primární prevence sociálně patologických jevů, dále jen Programy, vycházejí z metodického pokynu MŠMT ze dne 16. 10. 2007 č. j.: 20 006/2007-51.

Zpracování Minimálního preventivního programu je v kompetenci školního metodika, který spolupracuje s metodikem prevence v domově mládeže.

9. Vnitřní řád DM - viz příloha č. 2.